

ICS 65.020

B 15

中华人民共和国国家质量监督
检验检疫总局备案号: 45283-2015

DB53

云南省地方标准

DB53/T 673—2015

南方水稻黑条矮缩病综合防治技术规程

2015 - 03 - 12 发布

2015 - 06 - 12 实施

云南省质量技术监督局 发布

前 言

本标准按GB/T 1.1—2009《标准化工作导则 第1部分：标准的结构和编写》给出的规则起草。

本标准由云南省农业厅植保植检站提出。

本标准由云南省农业标准化委员会归口(YNTC07)。

本标准由云南省农业厅植保植检站、贵州大学起草，保山市植保植检工作站、施甸县植保植检站和德宏州植保植检站参与起草。

本标准主要起草人：汪铭、宋宝安、吕建平、金林红、罗萍、李建华、肖文祥、顾中量、杨松、陈卓、贺鸣、韩忠良、沈云峰、赵剑锋、孙宇杰、段鸿娟。

南方水稻黑条矮缩病综合防治技术规程

1 范围

本标准规定了南方水稻黑条矮缩病症状与识别、防控原则、主要防控技术、重点防控区域。
本标准适用于云南省南方水稻黑条矮缩病的防控。

2 规范性引用文件

下列文件对于本文件的应用是必不可少的。凡是注日期的引用文件，仅所注日期的版本适用于本文件。凡是不注日期的引用文件，其最新版本（包括所有的修改单）适用于本文件。

GB 4285 农药安全使用标准

GB/T 8321 农药合理使用准则

3 南方水稻黑条矮缩病生物学症状与识别

南方水稻黑条矮缩病症状与识别，参见附录A。

4 防治原则

4.1 预防为主原则

预防为主，综合防治。治秧田保大田、治前期保后期；治虫防病、切断毒源。

4.2 综合防治原则

选用抗虫（病）丰产品种，以培育无病壮苗为基础，优先采用农业防治、生物防治和物理防治措施，配合适时使用高效、低毒、低残留农药。

5 综合防控技术

5.1 选用抗虫（病）丰产品种

选用抗虫（病）丰产品种，避免单一品种的种植。

5.2 早期监测与快速诊断

5.2.1 越冬虫源带毒率检测

进行越冬虫源调查，并监测白背飞虱带毒率。

5.2.2 秧田期和大田初期检测

秧田期和大田初期，定期灯诱监测白背飞虱虫量和田间虫口密度，检测白背飞虱带毒率，预测发生期和发生量。

5.3 防治适期

南方水稻黑条矮缩病的防治适期为秧田期和大田移栽后分蘖初期。

5.4 秧田期防控技术

5.4.1 异地育秧防控技术

选择未发生南方水稻黑条矮缩病的区域，进行异地育秧。早育早管，培育无病壮苗。

5.4.2 防虫网育秧防控技术

水稻播种后，选用30目~40目异型防虫网，秧田期全程覆盖。

5.4.3 药剂种子处理技术

采用25%吡蚜酮可湿性粉剂（或60%吡虫啉种衣剂）与30%毒氟磷可湿性粉剂拌种处理，用量为每kg干种用25%吡蚜酮可湿性粉剂8g和30%毒氟磷可湿性粉剂4g（或60%吡虫啉拌种剂20mL和30%毒氟磷可湿性粉剂4g）。

5.5 大田期防控技术

5.5.1 防治时期

移栽前3d~5d和移栽后10d~15d。

5.5.2 防治药剂及计量

每亩喷施25%吡蚜酮可湿性粉剂25g和30%毒氟磷可湿性粉剂60g。

5.6 合理调控水肥

水稻浅水勤灌，够苗及时晒田，干湿交替管理，增施磷、钾肥，增强植株抗病能力。

5.7 生长期病株处理

拔除病株，踩入泥中，防止病害蔓延。

5.8 收获后病田处理

秋季水稻收割后，特别是重病田块收割后，应立即翻耕灭茬，降低越冬虫源和毒源。

6 重点防控区域

海拔 1300 m 以下籼稻种植区域及单、双季稻混栽区域。

7 安全用药

应符合 GB 4285 农药安全使用标准和 GB/T 8321 农药合理使用准则。



附 录 A
(资料性附录)
南方水稻黑条矮缩病症状与识别

A.1 病害描述

南方水稻黑条矮缩病是一种水稻病毒病，病害于 2001 年在广东省首次发现，2008 年被正式鉴定由南方水稻黑条矮缩病毒(Southern rice black streaked dwarf virus, SRBSDV)引起，该病毒属于呼肠孤病毒科(Reoviridae) 斐济病毒属(Fijivirus)的一个新种。病害由迁飞性昆虫白背飞虱传播(图 A.1)。主要危害水稻等粮食作物(图 A.2)。

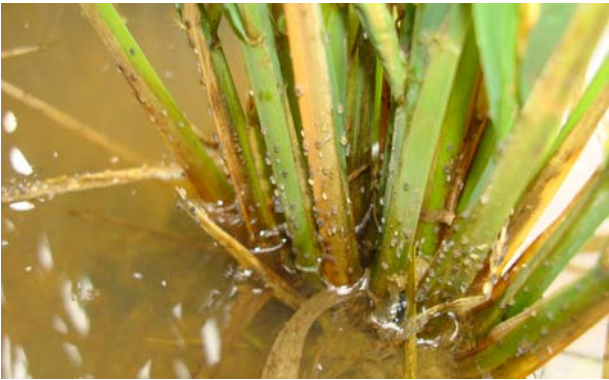


图 A.1 传毒介体水稻白背飞虱危害图



图 A.2 南方水稻黑条矮缩病发病症状

A.2 病害识别

南方水稻黑条矮缩病主要症状表现为：分蘖增加，叶片僵直，叶色深绿，叶背的叶脉和茎秆上现初蜡白色，后变褐色的短条瘤状隆起（蜡白条），不抽穗，或穗小，空秕率高，不同生育期染病后的症状略有差异。苗期发病，心叶生长缓慢，叶片短宽、僵直、浓绿，叶脉有不规则蜡白色瘤状突起，后变黑褐色，根短小，植株矮小，不抽穗，常提早枯死。分蘖期发病，新生分蘖先显症，主茎和早期分蘖尚能抽出短小病穗，但病穗缩藏于叶鞘内。拔节期发病，剑叶短阔，穗颈短缩，结实率低。叶背和茎秆上有白色蜡条。

水稻发病后典型表现为：高位分蘖、茎节部倒生须根、茎秆上有白色（或黑褐色）蜡条。

